

# Некоммерческая организация Природоохранный фонд "Верховье"

## «Занесение данных об ООПТ областного значения в ГКН – природоохранный компонент»

Сообщение Президента ПФ «Верховье»

Заслуженного работника охраны природы Московской области

А.В. Русанова

на расширенном заседании МОД 07.06.17 на тему:

«Особенности постановки на кадастровый учет и использования земель,  
входящих в границы особ охраняемых природных территорий».



# Объекты охраны природы на ООПТ областного значения

Московская область - подзоны:

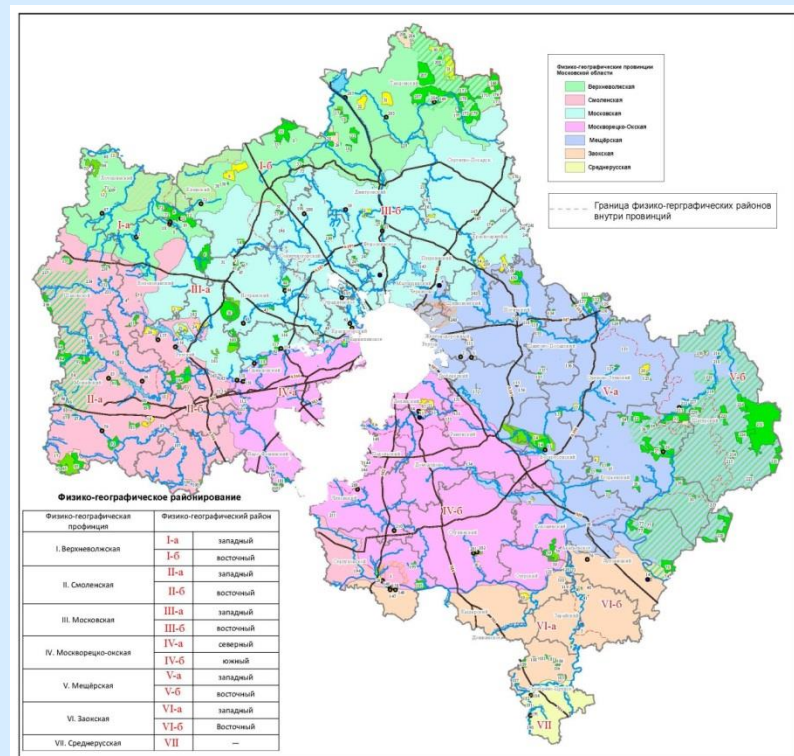
смешанных лесов, широколиственных лесов и лесостепи;

физико-географические провинции:

Смоленская и Московская (возвышенности), Мещерская и Верхне-Волжская (низменности), Москворецко-Окская, Заокская и Среднерусская (равнины).

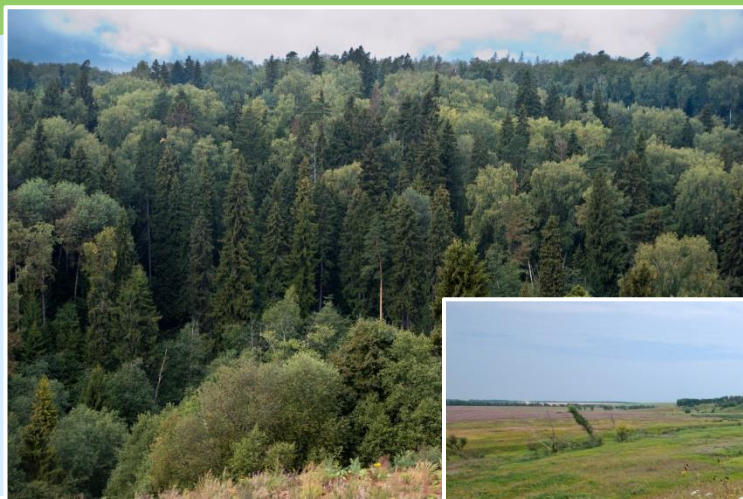
Особо ценными, невосполнимыми являются

- \* сохранившиеся типичные для этих географических таксонов ненарушенные экосистемы (лесные, болотные, луговые, степные, долин малых рек, озерные);
- \* уникальные (связаны с выходами дочетвертичных пород, особым гидрохимизмом грунтовых вод);
- \* присутствие им местообитания редких видов животных, растений, грибов и лишайников, в том числе занесенных в Красные книги МО и РФ.





# Особо ценные природные комплексы в ООПТ



# История утверждаемых документов областных ООПТ в Подмосковье

- \* История отсчитывается с 1966 г. – Решением Исполкома Мособлсовета созданы первые 14 областных заказчиков.
- \* С 1966 по 1992 было организовано 240 ООПТ.
- \* С 1992 по 2006 год создана единственная областная ООПТ.
- \* С 2007 по настоящее время создано восемь новых (до 2013 года – из них два) и реорганизовано 20 (до 2013 – 13) ООПТ, в т.ч. путем объединения.

Т.е., в 2012 году современную по структуре и полные по составу паспорта/положения имели 15 ООПТ

# Паспорта и положения ООПТ прошлых десятилетий

- \* За редким исключением:
- \* отсутствие, либо судная информация о природных условиях: рельефе, слагающих породах, водных объектах, почвах, растительном покрове, животном мире;
- \* скудная информация об объектах особой охраны, вплоть до отсутствия их упоминания;
- \* недостаточная, неактуальные сведения об антропогенных воздействиях и угрозах;
- \* не полные сведения о необходимых мероприятиях для обеспечения функционирования ООПТ;

а также

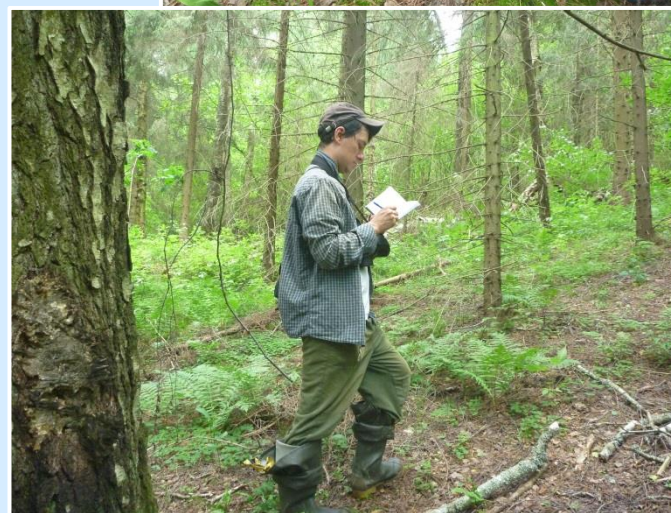
- \* нечеткие описания границ;
- \* часто - ошибочные или неточные указания площадей объектов;
- \* примитивные мелкомасштабные схемы границ ООПТ;
- \* наличие устаревших сведений, в том числе в указании местоположения ООПТ.



## Экологические работы по разработке материалов об ООПТ областного значения для занесения данных о них в государственный кадастр недвижимости (ГКН).

- \* В 2013-2016 годах были произведены работы по для обновления документации ООПТ, перед занесением в ГКН.

Работы по сбору данных включали комплекс экологических: ландшафтно-геоморфологических, почвенных, гидрологических, геоботанических, зоологических обследований, работ по выявлению состояния природных комплексов, современных антропогенных воздействий.



# Актуальные паспорта/положения ООПТ

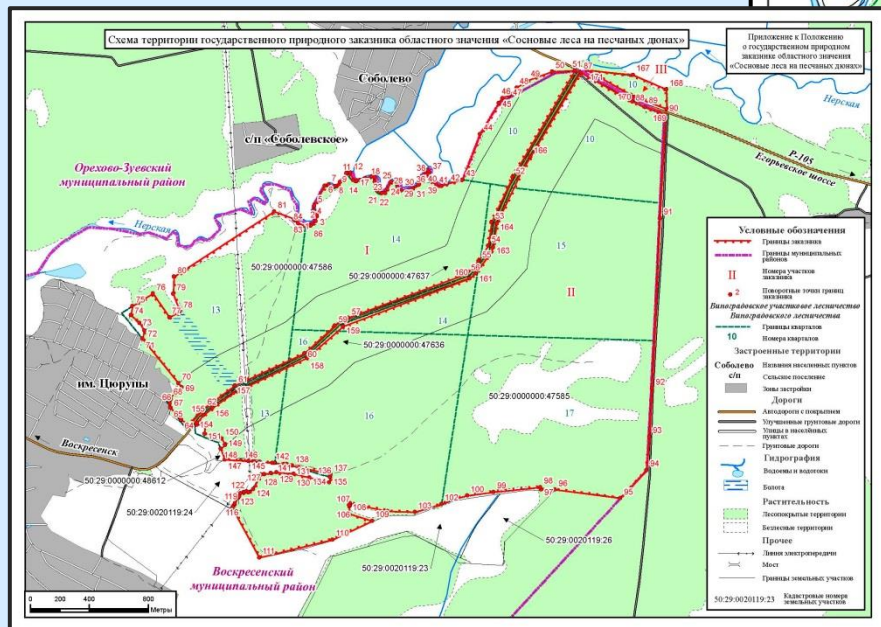
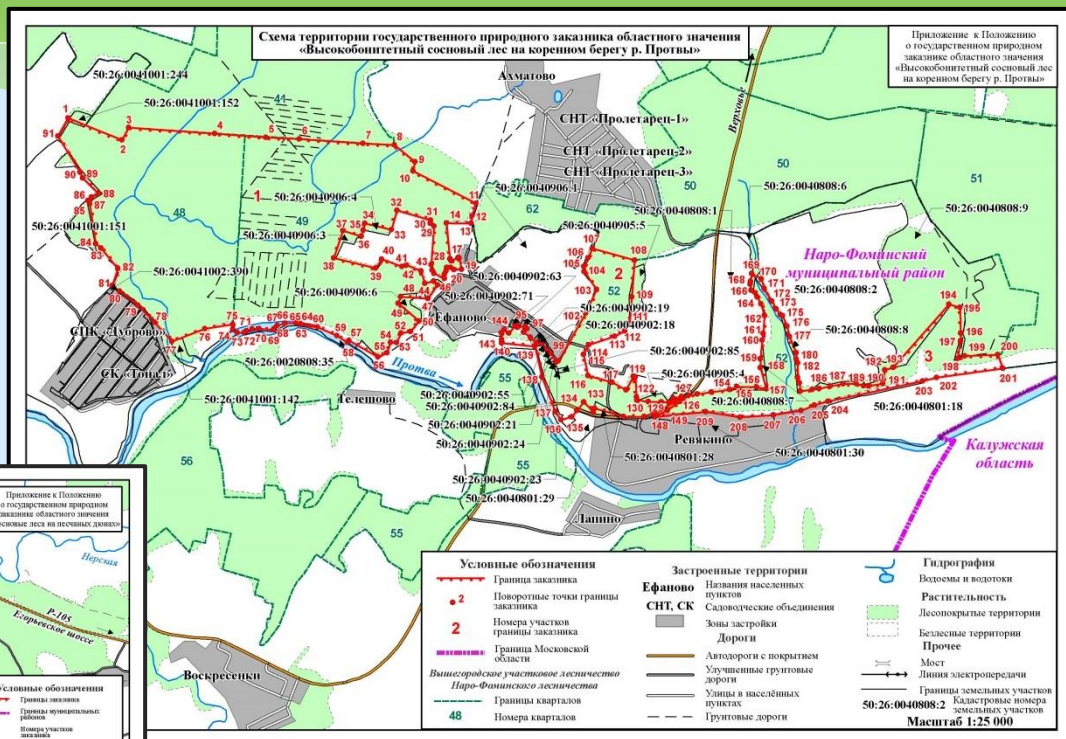
- \* Полноценные описания природных условий: ландшафтно-геоморфологическая, гидрологическая, почвенная характеристики, сведения о растительности и животном мире;
- \* полные перечни объектов особой охраны;
- \* актуальные сведения об антропогенных воздействиях и угрозах;
- \* полные сведения о необходимых мероприятиях для обеспечения функционирования ООПТ;
- \* а также:
  - \* точные границы, описанные в геодезических и географических координатах;
  - \* новые схемы ООПТ в актуальном для объекта масштабе на топооснове;
  - \* точные площади ООПТ;
  - \* иные актуальные данные, включая адреса.

# Обновленные схемы ООПТ

Схемы ООПТ по сравнению

с ранее действующими включают:

- \* четкие границы ООПТ с поворотными точками;
- \* подробную топографическую основу;
- \* подробную легенду;
- \* границы земельных участков.





# Сохраняющиеся проблемы существующих ООПТ и предложения

Требуют совершенствования:

- \* устаревшие (слабые) режимы охраны ООПТ ряда ООПТ.
- \* несовпадение установленных границ ряда ООПТ с природными границами ценных природных комплексов, которые они сохраняют;
- \* наличие неустойчивых к краевым воздействиям ООПТ слишком малой площади.

Предлагается в дальнейшей перспективе

- \* Провести реорганизацию «проблемных» ООПТ;
- при реорганизации:
- \* включить в границы ценные природные комплексы и объекты, которые не были включены при «проектировании» в прошлые десятилетия;
  - \* исключить комплексы и объекты, не имеющие особого природоохранного значения;
  - \* актуализировать режимы охраны ООПТ;
  - \* укрупнить, расширить ООПТ малой площади – при природоохранной необходимости.

# СПАСИБО ЗА ВНИМАНИЕ!

## Природоохранный фонд "Верховье"

143026, Московская область, Одинцовский район, р.п.  
Новоивановское, ул. Агрохимиков, д. 6 (здание НИИСХ ЦРНЗ)

E-mail: [info@verhovye.ru](mailto:info@verhovye.ru)

Сайт: <http://www.verhovye.ru/>

Тел. (факс): (495) 424-65-46

